



MAGAZINE COMMUNAL N° 8 FÉVRIER 2024

# COMM'UNE ACTU

LA ROCHE-CHALAIS ◉ ST-MICHEL-L'ÉCLUSE-ET-LÉPARON ◉ ST-MICHEL-DE-RIVIÈRE



2024  
Une commune en chantiers!

DOSSIER  
Vers une nouvelle gestion des déchets

## MAIRIE LRC

Place Émile Cheylud  
24490 La Roche-Chalais

☎ 05 53 92 47 00

✉ accueil@larochechalais.fr

➤ larochechalais.fr

📅 Ouvert du lundi au vendredi  
de 9 h à 12 h puis de 14 h à 17 h

📅 *Permanence des élus*  
Jeudi de 10 h à 12 h



## Restez connecté...

Retrouvez tous les événements  
de la commune sur

[larochechalais.fr](http://larochechalais.fr)



Mairie La Roche-Chalais



La Roche-Chalais

## MAIRIE ANNEXE

📍 Bourg Saint-Michel-l'Écluse-et-Léparon  
24490 La Roche-Chalais

☎ 05 53 90 80 88

✉ mairiesaintmichelleparon@larochechalais.fr

➤ larochechalais.fr

📅 Ouvert mardi, jeudi  
de 8 h 30 à 12 h

📅 *Permanence des élus*  
Lundi de 10h à 12h

## MAIRIE ANNEXE

📍 Bourg Saint-Michel-de-Rivière  
24490 La Roche-Chalais

☎ 05 53 91 42 95

✉ mairiesaintmichelderiviere@larochechalais.fr

➤ larochechalais.fr

📅 Ouvert mardi, jeudi  
de 13 h 30 à 17 h

📅 *Permanence des élus*  
Lundi de 14 h à 16 h



### Comm'UNE Actu

Magazine d'information locale  
de la mairie de La Roche-Chalais  
Pl. Émile-Cheylud, 24490 La Roche-Chalais  
Tél. : 05 53 92 47 00  
ISSN 2967-6738

### N° 8 : Février 2024

Impression à 1 900 exemplaires.  
Distribution dans toutes les boîtes aux lettres,  
disponible en mairie et sur notre site internet.

### Directeur de la publication :

Jean-Michel Sautreau.

### Équipe de rédaction :

membres du conseil municipal,  
membres des associations,  
services municipaux.

### Conception et réalisation :

Annie Longaud.

### © Photos :

associations, mairie de La Roche-Chalais.

### Impression :

Chalais Imprimerie F. Berton.



*Nous remercions toutes les personnes qui ont  
collaboré à l'édition de ce magazine municipal.*

# Sommaire

- 4 ➤ **Actualités municipales**
- 8 ➤ **Point finances**
- 9 ➤ **Vie municipale**
- 10 ➤ **Services municipaux**
- 11 ➤ **Vie scolaire**
- 14 ➤ **EHPAD La Porte d'Aquitaine**
- 15 ➤ **Dossier : Gestion des déchets**
- 19 ➤ **Le SCoT Périgord Vert**
- 20 ➤ **Office de Tourisme**
- 21 ➤ **Actualités du Pays de Saint-Aulaye**
- 22 ➤ **Actualités du Département**
- 24 ➤ **Bureau des Sports, vie associative...**
- 25 ➤ **Vie associative**

## 2024 : une commune en chantiers !

Plusieurs chantiers ont été décidés lors de l'année 2023 et verront leur réalisation au cours de la présente année, avec l'espoir de ne pas subir trop d'aléas nous obligeant à souvent une belle patience.

À titre de premier exemple, le chemin le long de la D 730 devant permettre aux piétons de se rendre à la halte nautique tout comme à la zone commerciale en toute sécurité devrait être terminé depuis plusieurs semaines. Mais un ruisseau qui déborde et une partie du dossier restée sans réponse sur le bureau d'un des entrepreneurs expliquent le retard subi.

La Place du Puits qui Chante est un dossier lourd qui nous amènera jusqu'en 2025. Le chantier débutera par la réfection des réseaux d'assainissement et d'eau potable avant d'entamer, après l'été, les travaux spécifiques à la nouvelle place. Ceux-ci se termineront par l'installation d'une œuvre symbolisant notre commune « Entre Dronne et Double » à l'issue d'un concours d'artiste qui va être lancé avec l'aide de l'Agence Culturelle départementale.

Des travaux en lien avec la sécurité vont être engagés à la salle des fêtes de Saint-Michel-l'Écluse-et-Léparon, mais aussi sur diverses portions de routes.

Nous aurons le plaisir d'inaugurer le verger solidaire à Saint-Michel-de-Rivière lors des journées du patrimoine en septembre ainsi que le nouvel aménagement de la mythique Motte de Vaudu.

Tout ce qui concerne l'eau potable, avec un nouveau forage, et le réseau d'assainissement sur divers secteurs de la commune, fait à cette heure l'objet du montage des dossiers nécessaires sur le plan légal et administratif.

Ce sont là quelques éléments qui convergent tous vers la volonté de développement de notre grande commune par son attractivité, tant sur le plan du bien-être individuel que du collectif, dans notre volonté de rassembler comme l'opération « Les Pieds en Terrasse » qui sera reconduite pour la quatrième année en a l'ambition chaque été.

### Que notre belle et grande commune vive!!!



Jean-Michel SAUTREAU,  
Maire



Delphine VICAIRE-BONNIEU,  
Maire déléguée de  
Saint-Michel-de-Rivière



André VIAUD,  
Maire délégué de  
Saint-Michel-l'Écluse-et-Léparon

Découvrez les **nombreux projets** qui transformeront notre commune cette année.

Des travaux de voirie à la création d'œuvres artistiques : une **volonté commune de développement**.

### RENOUVELLEMENT ARBORICOLE

#### Santé des arbres : Couper **MAIS** reboiser !

C'est après un examen minutieux par des spécialistes que la décision a été prise de remplacer la quasi-totalité des arbres de la terrasse. Certains étaient en effet devenus dangereux avec de très nombreux signes de mauvaise santé et des plus jeunes arbres avaient été directement impactés par la grêle de juin 2022.

Il en a été de même pour les plantations du domaine de La Valouze. La coupe des résineux a été rendue nécessaire, là aussi suite à la tempête de juin 2022 et la maladie qui a touché ce type d'arbres. Un travail prospectif a été mené avec l'Office des Forêts, gestionnaire du site par contrat, afin de replanter où cela s'avère nécessaire pour en faire un site d'étude pour de nouvelles essences. Dans une autre parcelle du site, nous laisserons dans un premier temps faire la Nature et étudierons les évolutions constatées.

Sur notre commune comme sur l'ensemble de la planète, le changement climatique a ses effets et ce travail autour de l'Arbre se veut contributif au bien être de Dame Nature.



### REDÉCOUVRIR NOTRE PATRIMOINE

#### Aménagement **Motte de Vaudu**

Quand nous abordons le sujet du patrimoine, qui plus est conséquent de notre commune, la Motte mythique de Vaudu prend toute sa place.

Mais encore faut-il relier le lieu à son histoire et rendre le site accessible sans pour autant dénaturer ledit site.

Sur le plan historique, nous travaillons depuis de longs mois avec notre ami Maurice

BIRET, originaire du lieu, et avons pour objectif commun de présenter cette Motte de la meilleure des manières.

Quant à l'aménagement, un cheminement est en cours afin de parvenir à son sommet, tout comme une balade autour du site.

**Tout sera prêt pour le printemps avec une visite guidée lors des journées du patrimoine en septembre.**

## RÉPARER LES DÉGÂTS

### Travaux tempête

Nous pouvons légitimement nous questionner pour savoir jusqu'à quand nous allons subir les affres de la tempête de juin 2022.

Comme pour tout particulier, les négociations ont été fort longues avec les assureurs pour aboutir à des accords qualifiables de viables. Mais trouver les entrepreneurs pouvant agir n'est pas chose aisée, d'autant qu'ils sont nombreux à avoir des difficultés pour recevoir les matériaux nécessaires.

Nous faisons tout, tant dans les services administratifs que techniques, pour que nous puissions solder cette tempête au plus tôt lors de cette nouvelle année 2024. La gendarmerie est en bonne voie, le gymnase



attend les derniers matériaux, les ateliers municipaux vont enfin avoir un nouveau toit comme le local de la Croix Rouge...

Cette liste est loin d'être exhaustive car le chantier est lourd.

## SÉCURITÉ ROUTIÈRE

### Des mesures pour protéger

Il est un fait qu'il faut régulièrement répéter, à savoir que nous ne pouvons pas diminuer le flot des véhicules qui passent par le centre-bourg de La Roche-Chalais. En revanche, nous pouvons nous battre contre la vitesse excessive de trop nombreux véhicules.

Ainsi, il a été décidé d'installer deux ralentisseurs surélevés sur la D 674, un sur le secteur du Temple, l'autre en dessous du Crédit Agricole, et de placer



cette zone à 30 km/h. De même, des ralentisseurs du même type seront placés sur le D 730 en amont de l'École maternelle publique. À partir de ce ralentisseur, la circulation se fera également à 30 km/h jusqu'au STOP de La Poste.

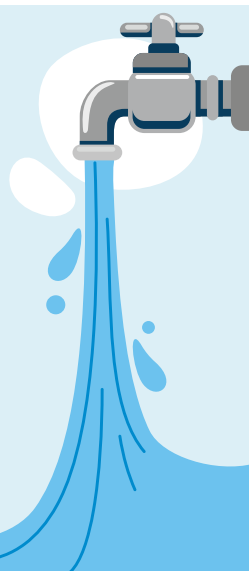
Ce plan a été travaillé avec les services de la Gendarmerie et le service des routes du Conseil Départemental, y compris avec l'aide financière de ce dernier.

## CHANTIER FORAGE

### Nouvelle source d'eau

Comme annoncé il y a quelques mois, un nouveau forage pour l'eau potable devra être en service dans les prochains mois sur le site de Fonsèche, à la sortie de La Roche-Chalais direction Coutras. Nous en sommes aux dernières analyses et le permis d'exploitation devrait être déposé tout prochainement par le Syndicat Mixte des Eaux de la Dordogne (SMDE 24) en lien avec la société SOCAMA en charge des travaux.

**Un chantier lourd et fastidieux mais rendu nécessaire !**





## OUVERTURE DU BAR

### « Le Temps d'une escale »

Selon le calendrier annoncé, le bar a rouvert ses portes le mardi 2 janvier après une longue fermeture.

Les engagements de la municipalité ont été tenus quant à la réfection et la mise aux



normes du bâtiment tout comme l'accessibilité pour les personnes à mobilité réduite. Les gérants ont travaillé sur la décoration intérieure, fort réussie à notre goût.

**Voilà un lieu de vie remis au goût du jour !**

## AGRANDISSEMENT DU CENTRE DE LOISIRS

### Des travaux en vue pour accueillir davantage d'enfants

À chaque période de vacances, le centre de loisirs fait le plein eu égard à la qualité des prestations proposées aux enfants. Mais il est toujours difficile de refuser des inscriptions, faute de places.

Une étude a été menée par l'Agence Technique Départementale afin de voir si l'aménagement de l'étage du bâtiment existant était possible.

Suite aux conclusions positives, une étude plus poussée va être menée afin d'engager les travaux dans les prochains mois. À cet effet, une demande d'aide de l'État a été effectuée selon le calendrier édicté par la Préfecture.

**Cet agrandissement bénéficiera à plus d'enfants, donc plus d'heureux !**



## La place du puits qui chante Avant-Projet Sommaire

- Enrobé
- Béton désactivé ou résine
- Stabilisé sablé
- Pelouse ou dalles enherbées
- Massifs
- Pavage



Plan masse  
01/12/2023

## PLACE DU PUIS QUI CHANTE

### Un projet artistique en vue

Faire de la Place du Puits qui Chante un lieu emblématique de notre commune : voilà l'objectif à atteindre au prétexte que toute place centrale de village doit être considérée comme le premier point d'attractivité.

Outre l'aspect fonctionnel de ladite Place du Puits qui Chante aux traves de trois éléments essentiels, à savoir l'environnement, le stationnement et la circulation, il a semblé au Conseil Municipal qu'une œuvre ayant pour objet d'attirer le regard de tout arrivant en centre bourg pouvait avoir sa place sur ce site. Attache a donc été prise avec l'Agence Culturelle du Département afin de lancer un concours d'artistes pour la création d'une œuvre se situant au carrefour de la D 674 et de la D 730, là où l'œuvre de Dominique PEREZ avait élu domicile lors du passage du Tour de France.

**Le travail est donc engagé et aura tout naturellement pour thème : Entre Dronne et Double !**



# Subventions 2023

<b>PLACE DU PUIITS QUI CHANTE</b>	<b>980 000 € H.T.</b>
DETR (Dotation d'équipement des territoires ruraux)	294 240 € (30 %)
Conseil Départemental Dordogne - Contrat de Territoire	150 000 €
<b>BAR « LE TEMPS D'UNE ESCALE »</b>	<b>102 815,24 € H.T.</b>
Conseil Régional	35 985,33 €
Conseil Départemental Dordogne	23 750 €
<b>ÉCLAIRAGE PUBLIC</b>	<b>69 166,67 € H.T.</b>
Fonds vert de l'État	17 291,67 € (25 %)
<b>AMÉNAGEMENT ZONE 30</b>	
Amendes de police	7 200 €
<b>AMÉNAGEMENT CHEMINEMENT DOUX RD 730</b>	<b>114 341,50 € H.T.</b>
Conseil Départemental	22 868,30 € (20 %)
<b>DIVERSES SUBVENTIONS ET DOTATIONS</b>	
Fonds de péréquation	144 886,79 €
Union des Maires – Tempête de Grêle	16 000 €
Dispositif « Gagner du terrain » (équipement city stade)	25 000 €
Dispositif « J.O. 2024 » (animations)	5 000 €
Mises aux normes D.F.C.I.	89 732 € (80 % du montant des travaux)



## PCS

### Plan Communal de Sauvegarde

Ce travail démarré à la suite des catastrophes que nous avons connues sur notre commune ces dernières années touche à sa fin dans sa partie d'élaboration du dossier de référence. Nous allons tout prochainement passer à une phase opérationnelle.

Pour ce faire, nous faisons à nouveau appel au volontariat pour mener à bien toute intervention possible sur le terrain en cas de nécessité. Ces Référénts de Quartiers (RDQ) sont indispensables, en particulier pour informer tout voisinage concerné par le sinistre en cours.

**MERCI de bien vouloir entrer en contact avec la mairie de la Roche-Chalais ou les mairies annexes de Saint-Michel-de-Rivière et Saint-Michel-l'Écluse-et-Léparon pour vous porter volontaires.**



## Colis de Noël, repas des aînés, vœux du maire... Retour sur ces moments chaleureux ancrés dans la tradition municipale.

### Colis de Noël et repas des aînés

Depuis 2020, et ce malgré un contexte d'alors des plus difficiles eu égard au COVID, chaque fin d'année nous a vu apporter à chaque aîné notre reconnaissance par un présent.

En cette fin d'année 2023, un colis a été distribué dans de nombreux foyers et celles et ceux ayant choisi le repas se sont réunis le 4 février. Suite aux inscriptions enregistrées, il a été décidé que ce repas se fera dans un seul lieu chaque année, et de manière tournante. Ce sera donc dans les « Saint-Michel » les deux prochaines années.



### Vœux du maire

Vous étiez fort nombreux ce vendredi 12 janvier dans ce gymnase un peu frais mais où l'écoute, la convivialité et les échanges ont su réchauffer l'atmosphère.

**MERCI** aux nombreux élus présents, communaux, intercommunaux, voisins et amis.

**MERCI** aux employées du restaurant municipal pour la confection du buffet, fort apprécié a-t-il semblé.

Et **MERCI** à l'ensemble des personnels communaux pour leur mobilisation assurant ainsi le succès de ce moment.



### Belle retraite à vous !!!

35 années et 41 années au service de la commune pour respectivement **Renée GARCIN** et **Francis LACHAUD**, c'est un évènement à ne pas passer sous silence.

Le travail effectué par ces deux agents que nous remercions chaleureusement saura servir de référence à celles et ceux qui poursuivent l'œuvre au sein des services de la commune au nom de ce qu'est le service public pour le bien-être collectif.

## Le centre de loisirs « La Bergerie »

### Une année positive avec une équipe au TOP !

L'année 2023 touche à sa fin au moment où je rédige cet article. Il est donc temps de faire un petit bilan. 2023 aura été une année riche en fréquentation avec un taux avoisinant les 100 % de notre capacité d'accueil.

Ces chiffres démontrent une nouvelle fois le besoin des familles pour l'accueil des enfants sur les temps péri et extrascolaire.

Il est donc important pour la municipalité comme pour l'équipe d'exploiter ce temps d'accueil pour en faire un temps éducatif et participer à la construction du « citoyen de demain »

D'où un programme varié et diversifié pour valoriser les échanges intergénérationnels, participer aux animations de la commune, réaliser des projets culturels ou bien encore favoriser la pratique sportive.

L'un de nos derniers « grands projets » a été la réalisation d'un livre avec la présence de 3 intervenantes venues bénévolement tout une semaine pour permettre aux enfants d'écrire un livre. Un livre que nous éditerons en 2024 et qui est un recueil de 3 belles histoires imaginées par les enfants. Un grand merci à Martine TOTA pour cette proposition et à Béatrice SALLENAVE et Sylvie MIGEON pour leur collaboration. Des femmes de talent très investies dans l'éducation populaire et périscolaire.

L'occasion aussi de souligner les nombreuses visites à la bibliothèque avec un nouveau projet en 2024, celui de participer au petit cercle des lecteurs organisé par le service.

Ce dernier trimestre, l'équipe d'animation a été renforcée par les qualités de Déborah COUTSOUMBOS qui a en charge le groupe des 6-8 ans depuis septembre. Valérie FEYRY,

Cécilia HEDE assurent toujours l'animation pour le groupe des 3-5 ans et Nicolas MIGNOT reste l'animateur des 9-11 ans. Alyssa LAVAUD vient d'être recrutée pour effectuer un service civique à l'ALSH et à la médiathèque. Nous lui souhaitons de réussir cet engagement.

Nadine LEVRAUD assure la direction et continue à soutenir l'équipe d'animation et Alain TROTET reste et restera le directeur du

pôle enfance, vie associative, sportive et culturelle de la commune pour l'année 2024. Une équipe solide, pleine d'idées et surtout convaincu du rôle éducatif qu'ils jouent auprès des enfants accueillis au centre de loisirs.

L'année 2024 débute avec une fréquentation tout aussi élevée qu'en 2023 pour les mercredis. Au programme, plusieurs grands projets en lien avec les événements

incontournables tels que les Jeux Olympiques et Paralympiques sont en préparation. De même qu'un projet de développement durable sur l'année, de nombreuses rencontres intergénérationnelles et animations culturelles.

Nous mettrons, cette année encore tout en œuvre pour assurer un accueil de qualité où chaque enfant pourra trouver sa place au sein du groupe.

**Nadine LEVRAUD**



# École Sacré-Cœur

## Le Sacré-Cœur et les fêtes de fin d'année

**S**i leur voyage autour de la France leur a permis d'explorer le Sud-Ouest en début d'année scolaire, en deuxième période, les écoliers du Sacré-Cœur ont fait escale en Alsace !

Ils ont, ainsi, pu se préparer pour les festivités de fin d'année dans :

- ❖ La douceur des illuminations de la cour de récréation qui brillait (mais pas autant que les yeux des enfants à l'approche des fêtes).
- ❖ La ferveur de la fabrication d'objets pour leur marché de Noël du 15 décembre dernier.
- ❖ L'excitation de l'écriture de la lettre au Père Noël, pour les plus jeunes, qu'ils sont allés porter à la poste.
- ❖ Le plaisir d'une journée colorée : tous en rouge pour fêter l'arrivée de Noël. Les enfants et les adultes de l'école se sont habillés en rouge le temps d'un jour.
- ❖ La douceur des chants de Noël qu'ils ont entonnés au marché de Noël et qu'ils sont allés chanter à la maison de retraite lors d'un après-midi de partage.
- ❖ Le calme d'une séance de cinéma offerte par la commune : **MERCI !**
- ❖ La gourmandise d'un goûter de Noël partagé tous ensemble et de recettes de cuisines expérimentées dans chacune des classes : sablés, roses des sables, chamallows au chocolat ou encore pain d'épice :

les petits cuisiniers du Sacré-Cœur n'ont pas ménagé leurs efforts !

- ❖ La joie de découvrir des paquets déposés par le Père Noël : des jeux pour la cour. Le tout, animés par un élan de solidarité et de générosité insufflé par l'esprit de partage de Noël.

Cette année encore, les élèves du Sacré-Cœur ont renouvelé leur opération de calendrier inversé en collaboration avec les collégiens de Jeanne d'Arc.

Le but étant de donner au lieu de recevoir, chaque jour de décembre, ils ont rempli des « hottes » de Noël pour les enfants de l'IME de Coutras.

Les écoliers du Sacré-Cœur sont donc prêts à accueillir 2024 avec enthousiasme, où de nombreuses « aventures » et découvertes les attendent de nouveau, notamment avec des arrêts dans le Nord-Ouest, la Provence et Paris !!!

*Les enfants et l'équipe, souhaitent, à tous les lecteurs, une merveilleuse année 2024 !*



**École Sacré-Cœur**

12 av. du Périgord – 24490 La Roche-Chalais

☎ 05 53 91 40 58 ✉ sacre-coeur.lrc@wanadoo.fr

🌐 ecole-sacrecoeur.e-monsite.com



# Collège Jeanne d'Arc

Depuis quatre années, le collège Jeanne d'Arc a instauré le port de l'uniforme pour ses élèves. Cette démarche avait déjà fait l'objet d'une émission de France3 lors de la rentrée 2020. Cette année, un journaliste de CNews est venu réaliser un reportage le 22 novembre dans notre établissement ! La vidéo a ainsi été diffusée le 7 décembre en introduction d'une interview du ministre Gabriel Attal, alors que l'Éducation nationale souhaite lancer une expérimentation de l'uniforme dans les établissements publics. Voici le lien : <https://www.dailymotion.com/video/x8qakbd>



Ce petit moment de gloire durant lequel notre établissement est brièvement montré en exemple au niveau national montre que les valeurs portées par notre projet éducatif et notre dimension familiale suscitent l'intérêt, bien au-delà de notre cercle communautaire.

En dehors de cet épisode médiatique, l'année scolaire se déroule sereinement, toujours ponctuée de nombreux projets comme la

semaine de la science à Saint-Aulaye et dans l'établissement, le cross solidaire contre le cancer, la participation à un cross territorial à Bordeaux-Lac et à la commémoration du 11 Novembre, la réalisation d'un cadeau de Noël en images pour les enfants de l'IME de Coutras en partenariat avec l'école du Sacré-Cœur... Nous préparons également d'autres temps forts : un séjour à Barcelone pour certains, une classe de mer à Bombannes avec initiation à plusieurs sports nautiques pour d'autres, une journée culturelle à Périgueux pour tous...

Les efforts pour améliorer les conditions d'accueil se poursuivent. Cette année, nous prévoyons en priorité de continuer le changement de fenêtres et envisageons la réfection de la salle de sciences et d'une passerelle de secours...

Nos portes ouvertes auront lieu le samedi 27 janvier 2024 de 9 h 30 à 13 h : les inscriptions pour la rentrée 2025 sont déjà ouvertes, et encore possibles pour 2024 ! N'hésitez pas à venir nous rencontrer à cette occasion : nos jeunes guides très enthousiastes se feront un plaisir de vous présenter notre établissement.

*Toute l'équipe du collège se joint à moi pour vous souhaiter une très belle année 2024.*



**Collège Jeanne d'Arc**

Pl. Émile Cheylud – 24490 La Roche-Chalais

☎ 05 53 91 30 79 🌐 [jda24.fr](http://jda24.fr)

✉ [college.jeannedarc24@orange.fr](mailto:college.jeannedarc24@orange.fr)

## École élémentaire Émile Brugne

Depuis la rentrée, nos élèves ont pu participer à de nombreuses activités.

Visite au musée, cross au collège, action éco responsable, sensibilisation aux risques liés aux écrans ou aux dangers domestiques, devoir de souvenir... Et ce n'est pas fini.

École ouverte sur le monde, promotrice de santé, formatrice des jeunes citoyens de demain... notre mission ne se limite pas seulement à l'instruction ou à l'éducation.

Nous sommes heureux de pouvoir offrir à nos élèves de telles activités grâce à l'engagement de l'ensemble de la communauté éducative, enseignants, parents, élus et associations.



**École élémentaire Émile Brugne**

Place de l'Étoile – 24490 La Roche-Chalais

☎ 05 53 91 32 11 ✉ [ce.0240670y@ac-bordeaux.fr](mailto:ce.0240670y@ac-bordeaux.fr)



## Le collège du pays de Saint-Aulaye

### « Le bien vivre-ensemble au service de l'ambition pédagogique »

**L**e collège Dronne-Double, situé sur la commune de Saint-Aulaye, accueille tous les élèves de la **Communauté de communes du Pays de Saint-Aulaye**, de la 6<sup>e</sup> à la 3<sup>e</sup>.

Construit en 1985, avec une architecture particulière et profitant d'une grande superficie, il favorise l'épanouissement et le vivre-ensemble. L'ensemble de la structure est faite de plein pied, sans étage ni couloir afin de favoriser les déplacements et la surveillance.

Ce collège, à taille humaine, scolarise 190 élèves, répartis dans 9 classes, et encadrés par 23 personnels d'enseignement et d'éducation, 8 agents techniques, 5 AESH (Accompagnants d'élèves en situation de handicap) et 3 personnels administratifs et de Direction. Ce taux d'encadrement est propice à une prise en charge bienveillante des élèves permettant de développer une réelle ambition pédagogique et éducative afin d'élever le niveau d'acquisition des savoirs et des compétences.

L'engagement de chacun se lit dans le projet d'établissement qui se caractérise par la volonté de :

- ❖ Garantir l'acquisition des savoirs fondamentaux pour tous, en réduisant les écarts de réussite.
- ❖ Favoriser l'ambition personnelle en matière de projet d'orientation.
- ❖ Conforter une école bienveillante et exigeante en maintenant un climat scolaire serein et en développant la qualité de vie au travail.

- ❖ Développer l'accès à la culture, à l'art, aux activités sportives, aux sciences, au développement durable.

L'engagement dans les projets culturels et sportifs est réel et varié et permet de dépasser la problématique de l'isolement rural, en faisant du territoire une force. Cet engagement s'est concrétisé notamment dans les projets Théâtre, Littérature, les compétitions sportives, les sorties culturelles ou scientifiques, les voyages.

Les liaisons avec les écoles élémentaires du secteur (Saint-Privat, Saint-Michel, Saint-Aulaye et La Roche-Chalais) sont très riches et s'appuient sur la volonté de construire des parcours scolaires cohérents et facilitant pour les élèves.

Depuis la rentrée 2023, le collège accueille le dispositif ULIS pour favoriser l'inclusion des élèves en situation de handicap. Il accueille 7 élèves qui ont pour objectif de progresser, comme les autres, en milieu ordinaire.

La communauté éducative est engagée dans l'éducation au développement durable, en multipliant les gestes éco-responsables et en réduisant notre impact sur l'environnement.

Retrouvez des infos supplémentaires en suivant l'actualité du collège sur les réseaux sociaux :  
[instagram.com/collegedronnedouble](https://www.instagram.com/collegedronnedouble)  
[facebook.com/Collège Dronne Double](https://www.facebook.com/Collège Dronne Double)

## Une année s'achève sur l'EHPAD, riche en projets et active pour nos résidents.

**T**out le long de l'année 2023, nous avons eu la chance d'accueillir des artistes peintres amateurs comme professionnels qui ont eu la gentillesse de nous « offrir » sur quelques mois leurs œuvres au sein de l'établissement afin de permettre à chacun d'avoir un accès libre à la culture avec des échanges riches et passionnants... **Vous souhaitez ou vous connaissez des artistes, n'hésitez pas à prendre contact avec Annabelle l'Animatrice pour réaliser une exposition suivi du traditionnel vernissage en toute simplicité.**

Nous avons pu perpétuer nos différents échanges en lien avec la commune et les différentes associations, nous retiendrons notre **partenariat avec la Mairie et le service technique** notamment pour la logistique avec la mise en place d'un spot sécuritaire pour bénéficier du passage du Tour de France à La Roche-Chalais ainsi que du matériel de prêt pour notre traditionnel barbecue au mois de juin.

En lien direct avec **le Bureau des Sports**, des projets se conjuguent mêlant aussi bien des échanges inter-associations, inter-générationnels que sur des causes comme le Téléthon avec notre participation en confectionnant des gâteaux par-exemple.

Par-ailleurs, **si des associations veulent échanger avec nous, ce sera avec grand plaisir...** Nos **Petits Ateliers** par-exemple sont venus nous voir deux fois et c'était très agréable comme rencontre...

Des échanges réguliers avec l'ALSH « **La Bergerie** » sur des thèmes ludiques, la **Médiathèque** qui vient nous conter des histoires par le biais de la méthode du Kami-shibaï, les rencontres avec l'**école maternelle et privée du sacré-Cœur** ainsi que du **Collège Jeanne d'Arc**.

Notre partenariat avec le **Cinéma Le Club** ne se dément pas de son succès, tous les premiers lundis du mois, nous sommes plusieurs établissements à nous y retrouver pour

passer un moment de détente devant des films de qualités... Les séances pour rappel sont également ouvertes au public.

Les approches non-médicamenteuses ont toujours été un axe fort et en perpétuel développement au sein de la vie sociale (séance en Snoezelen, borne mélo, casque virtuel, visite d'animaux etc...).

Des expositions-ventes sont régulièrement proposées au sein de l'établissement pour maintenir le lien social avec l'extérieur, ne pas perdre le sens des valeurs monétiques, se faire plaisir aussi...

De plus, l'établissement s'est modernisé avec une machine à boissons et friandises placée dans le hall de l'accueil et accessible pour tous.

**Les résidents sont ravis des retours qu'ils peuvent lire sur leur réseau social et remercient ici les personnes qui suivent leurs aventures avec bienveillance.**

L'EHPAD a souhaité la bienvenue à sa troisième infirmière titulaire qui est venue rejoindre l'équipe. Il reste encore 2 postes d'IDE diplômés à pourvoir, ainsi que des postes d'aides-soignants : l'établissement lance sa recherche et souhaite que 2024 permette d'accroître le ratio de personnel au service de nos résidents.

Deux nouveaux diététiciens ont intégré l'EHPAD qui assurent le suivi nutritionnel des résidents et l'équilibre des menus conformément à la réglementation. L'équipe de restauration et l'équipe d'hôtellerie ont le plaisir de continuer à proposer des repas soignés aux accompagnants qui souhaitent venir passer un moment avec leurs proches : n'hésitez pas à vous inscrire auprès de l'accueil.

**L'EHPAD de la Porte d'Aquitaine remercie et souhaite ses meilleurs vœux à ses équipes et à tous ses partenaires locaux qui accompagnent au quotidien et tout au long de l'année son activité d'accueil et d'hébergement de nos aînés.**

# DOSSIER

## Vers une nouvelle gestion des DÉCHETS

Soyons d'emblée affirmatifs : la gestion des déchets est devenue un problème majeur sur l'ensemble de notre planète et pour notre pouvoir d'achat ! Rien de moins !

Mais avant de parler de gestion, encore est-il nécessaire de ne pas occulter que le premier problème de la production desdits déchets. Entre l'industriel et le citoyen, chacun devra prendre sa juste part pour résoudre cet épineux problème, c'est une question de justice ! Si la gestion des déchets a été confiée au Syndicat SMICVAL, la responsabilité reste partagée avec la commune et c'est pourquoi nous travaillons de concert depuis plusieurs mois face au défi que nous avons devant nous.

Le ramassage en porte à porte tel que nous le vivons est donc amené à disparaître à horizon mi-année 2024. Un Conseil Citoyen, constitué d'élus, de techniciens et de citoyens, accompagnés de différents acteurs du SMICVAL, œuvre au niveau local afin d'organiser au mieux ce qui sera un apport dans différents containers en nombre de lieux de notre territoire communal.

Nous savons que ce changement n'est guère aisé mais il se justifie désormais dans nombre de communes et est amené à se généraliser face aux défis environnementaux et de préservation de notre pouvoir d'achat. Nous nous voulons, tant au niveau communal qu'au sein du SMICVAL, très à l'écoute sachant que personne ne doit être oublié dans ce nouveau mode de collecte, que ce soit au centre d'un bourg ou dans un hameau des plus retirés. Ainsi, la situation de chaque personne est soigneusement étudiée afin d'apporter la solution la meilleure. C'est un engagement conjoint pris entre Commune et Syndicat dès le début de nos travaux et nous nous y tenons.

Le travail avance sur un chantier complexe et désormais incontournable. Faisons qu'ensemble ces changements soient des plus efficaces.

Jean-Michel Sautreau, *maire de La Roche-Chalais*  
Sylvain Guinaudie, *président du SMICVAL*



# BIO DÉCHET ... QUI TU TRAITES DE DÉCHET ? ! ?



Jeter de l'eau à la poubelle.  
Tu trouves ça absurde ?

ET POURTANT !

On le fait presque  
tous, tous les jours.



Les fruits  
et légumes  
sont composés à  
**80-90%** d'eau.

En les jetant dans le bac marron, dans un sac  
hermétique qui finira en centre d'enfouissement,  
on jette littéralement de l'eau à la poubelle.



## ALORS ON FAIT QUOI ?



En cuisine,  
on utilise  
les épluchures  
et les restes...



... et on  
**COMPOSTE**  
le reste !

Je bénéficie d'une  
collecte en porte à porte des  
restes alimentaires ?

Je trie mes  
biodéchets !



#maîtrise du budget



ENSEMBLE POUR REVALORISER  
NOS DÉCHETS !





Chaque  
geste compte  
REPERMÈRE NOS RESSOURCES

## Tri à la source des biodéchets



À destination des **collectivités**  
et des acteurs du service public de gestion des déchets

## Le tri à la source des **biodéchets** comment et pourquoi le faire ?

Les biodéchets sont composés à 80 % d'eau, les incinérer est inutilement énergivore. Les enfouir génère du méthane, un gaz au pouvoir de réchauffement global 25 fois supérieur à celui du CO<sub>2</sub>. Il n'y a donc que des avantages à les trier pour les valoriser !

### Les biodéchets



### Focus sur les déchets alimentaires



### Nous avons tout à y gagner

#### Développer une économie locale et circulaire

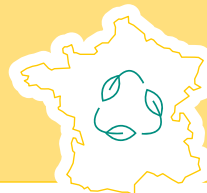
Trier et valoriser les biodéchets, c'est créer des emplois, développer des plateformes industrielles ou des filières agricoles, renforcer la cohésion des territoires...

#### Apporter une réponse concrète et locale aux grands défis

En triant les biodéchets, nous évitons l'émission de plus de 800000 tonnes de gaz à effet de serre. En les valorisant sous forme de biogaz ou de fertilisants, nous œuvrons pour la souveraineté énergétique et alimentaire du pays.

#### Optimiser la gestion des déchets de la collectivité

Une fois passé l'investissement initial, le tri des biodéchets a un impact limité sur les coûts de gestion. Il conduit à une réduction de la production d'ordures ménagères résiduelles et à une augmentation de la collecte dans le bac jaune, en raison d'un meilleur tri par les ménages.



### Ce que dit la loi

« Les personnes qui produisent ou détiennent des quantités importantes de déchets composés majoritairement de biodéchets sont tenues de mettre en place un tri à la source de ces biodéchets et :

- soit une valorisation sur place ;
- soit une collecte séparée des biodéchets pour en permettre la valorisation et, notamment, favoriser un usage au sol de qualité élevée. »

« **Au plus tard le 31 décembre 2023, cette obligation s'applique à tous les producteurs ou détenteurs de biodéchets, y compris aux collectivités territoriales** dans le cadre du service public de gestion des déchets et aux établissements privés et publics qui génèrent des biodéchets. »

Article L. 541-21-1 du code de l'environnement.



Du biogaz, une énergie renouvelable !

Compost et digestat :  
de quoi enrichir nos terres !



## Les règles d'or pour un **déploiement réussi**

- S'informer et se former**  
Les services de l'État, les associations d'élus et d'autres acteurs ont créé de nombreuses ressources pour vous accompagner. Retrouvez-les sur [ecologie.gouv.fr/biodechets](http://ecologie.gouv.fr/biodechets) et n'hésitez pas à vous rapprocher de ces structures.
- S'adapter aux caractéristiques de son territoire**  
Il existe de nombreuses solutions et approches pour trier et valoriser les biodéchets. Pour trouver celles qui conviennent à votre territoire, commencez par en identifier les forces, les manques et les besoins.
- Identifier les aides financières auxquelles votre collectivité est éligible**  
Le Fonds vert du Gouvernement : [demarches-simplifiees.fr/commencer/fonds-vert-1-biodechets](http://demarches-simplifiees.fr/commencer/fonds-vert-1-biodechets)
- Impliquer les usagers**  
Concertation pour construire le projet, communication et pédagogie pour faire adopter les bons gestes de tri, information des professionnels (collecte assimilée ou non, redevance spéciale, seuils de collecte éventuels...).
- Suivre et valoriser les résultats**  
Expliquer et faire le point régulièrement sur la façon dont sont collectés, traités et valorisés les biodéchets incite les ménages et les professionnels à mieux trier. Plus les résultats sont concrets, mieux c'est.



Pour répondre  
à vos interrogations,  
rendez-vous sur le site  
[ecologie.gouv.fr/biodechets](http://ecologie.gouv.fr/biodechets)



**Chaque geste compte**  
DES SOLUTIONS NOS RESSOURCES

# Tri à la source des biodéchets



À destination des **professionnels**

## Le tri à la source des biodéchets comment et pourquoi le faire ?

Les biodéchets sont composés à 80 % d'eau, les incinérer est inutilement énergivore. Les enfouir génère du méthane, un gaz au pouvoir de réchauffement global 25 fois supérieur à celui du CO<sub>2</sub>. Il n'y a donc que des avantages à les trier pour les valoriser !

### Les biodéchets



### Focus sur les déchets alimentaires



### Pour vous aider à démarrer

- Analyser sa production de biodéchets.
- Identifier les possibilités de réduction (lutte contre le gaspillage, dons d'invendus...).
- Se rapprocher de sa municipalité, ainsi que de ses fédérations professionnelles, pour en savoir plus sur les solutions à disposition.
- Adapter ses espaces de travail et former les équipes au tri des biodéchets.
- Mettre en place la solution adaptée : compostage en établissement ou collecte séparée (via la collectivité ou un prestataire privé).
- Faire des bilans réguliers et continuer à réduire la production de déchets.

### Estimation des biodéchets produits par type d'établissements :

- Grandes et moyennes surfaces (GMS) et épiceries : **11,1 kg / m<sup>2</sup> / an**.
- Boulangeries : **264 kg / équivalent temps plein / an**.
- Restaurants commerciaux, d'entreprise, traiteurs et établissements touristiques : **140 g / repas**.
- Restauration collective en établissement de soin : **80 g / repas**.
- Restauration collective en établissement scolaire : **100 g / repas**.

### Ce que dit la loi

« Les personnes qui produisent ou détiennent des quantités importantes de déchets composés majoritairement de biodéchets sont tenues de mettre en place un tri à la source de ces biodéchets et :  
 • soit une valorisation sur place ;  
 • soit une collecte séparée des biodéchets pour en permettre la valorisation et, notamment, favoriser un usage au soi de qualité élevée. »

« **Au plus tard le 31 décembre 2023, cette obligation s'applique à tous les producteurs ou détenteurs de biodéchets, y compris aux collectivités territoriales** dans le cadre du service public de gestion des déchets et aux établissements privés et publics qui génèrent des biodéchets. »

Article L. 541-21-1 du code de l'environnement.

Gestion

Collecte séparée

par un prestataire extérieur

Compostage en établissement

Collecte



Collecte porte-à-porte



Compostage en bac ou en chalet

Traitements



Méthanisation



Compostage industriel



9 à 12 mois de compostage

Du biogaz, une énergie renouvelable !

Compost et digestat : de quoi enrichir nos terres !

Valorisation



Pour des bus qui polluent moins



Pour fournir les agriculteurs locaux



Pour cultiver son potager



Pour chauffer la piscine municipale



Pour un gaz de ville 100% local



Pour valoriser ses équipes et son engagement

## Halte aux idées reçues

### « Les biodéchets, ça se composte »

**Oui, mais pas toujours !** Il est également possible de les valoriser via la méthanisation. Le compostage industriel ne se fait pas forcément sur le lieu de production des biodéchets.

### « Le tri à la source des biodéchets coûte cher »

**Cela demande un investissement qui, à long terme, s'équilibre.** C'est aussi l'occasion de travailler à produire moins de déchets ! Le déchet qui coûte le moins cher reste celui qui n'est pas produit.

### « Le compost, ça sent mauvais »

**Non !** Un compost sain dégage de la chaleur, mais aucune odeur. N'hésitez pas à vous former avant de vous lancer ou à travailler avec des partenaires spécialisés.

### « C'est à ma municipalité de s'en occuper »

**Pas vraiment !** Les collectivités sont libres de décider si elles collectent les déchets des entreprises avec ceux des ménages ou non. Vous restez responsable de vos déchets.

### « Mes équipes ne vont pas être contentes de la charge de travail supplémentaire »

**Mais elles seront satisfaites d'être formées !** Les études, comme les retours d'expérience, prouvent qu'accompagner les équipes pour le tri des biodéchets est plutôt générateur de fierté. Et avec des espaces de travail bien organisés, le tri ne fait pas perdre de temps.



Pour répondre à vos interrogations, rendez-vous sur le site [ecologie.gouv.fr/biodechets](https://ecologie.gouv.fr/biodechets)



# LE SCOT PÉRIGORD VERT

Pour rappel, le Schéma de Cohérence Territoriale (SCoT) est à la fois un document d'urbanisme de planification territoriale qui va superviser les Plans Locaux d'Urbanisme, et une démarche de projet qui prescrit les volontés d'aménagement et de développement pour les 20 ans à venir. Le SCoT Périgord Vert regroupe les 6 communautés de communes du nord de la Dordogne (Dronne et Belle, Isle Loue Auvézère en Périgord, Pays de Saint-Aulaye, Périgord Limousin, Périgord Nontronnais et Périgord Ribéracois).

Le projet, actuellement en cours de finition, se définit en 4 axes présentés grâce à 4 vidéos.



## À VOIR !

4 vidéos sur la chaîne Youtube SCoT Périgord Vert

Plus d'informations sur [www.scotperigordvert.com](http://www.scotperigordvert.com)

“

*Comment favoriser une société qui échange quand on fait un document d'urbanisme ?*

Découvrez le travail du SCoT Périgord Vert à travers notre vidéo "Solidarité"



SCOT PERIGORD VERT désormais sur Youtube

[www.scotperigordvert.com](http://www.scotperigordvert.com)

“

*Comment adapter notre économie locale à travers un document d'urbanisme ?*

Découvrez le travail du SCoT Périgord Vert à travers notre vidéo "Innovation"



SCOT PERIGORD VERT désormais sur Youtube

[www.scotperigordvert.com](http://www.scotperigordvert.com)

“

*Comment préserver des espaces qui attirent dans un document d'urbanisme ?*

Découvrez le travail du SCoT Périgord Vert à travers notre vidéo "Espaces"



SCOT PERIGORD VERT désormais sur Youtube

[www.scotperigordvert.com](http://www.scotperigordvert.com)

“

*Comment créer des lieux qui font lien au moyen d'un document d'urbanisme ?*

Découvrez le travail du SCoT Périgord Vert à travers notre vidéo "Lieux"



SCOT PERIGORD VERT désormais sur Youtube

[www.scotperigordvert.com](http://www.scotperigordvert.com)

## Une saison touristique florissante

L'Office de Tourisme du Pays de Saint-Aulaye a enregistré une bonne fréquentation durant cette saison, au sein des deux bureaux d'accueil mais aussi sur le territoire.

Le passage du Tour de France début juillet a permis une hausse de fréquentation en début de saison. La première édition « Barker Périgord Vert » a eu lieu le dimanche 9 juillet.

Le bilan de cette journée sportive est positif avec la participation d'une centaine de personnes.

Les activités proposées (Été Actif, mercredis récréatifs, visites commentées) ont connu un vif succès avec un taux de remplissage supérieur à l'année précédente.

Globalement, les prestataires d'hébergements touristiques ont relevé une bonne dynamique dans le nombre de réservations reçues, notamment en août.

En 2022, le Département avait recensé 227 467 nuitées. Une augmentation de 5 %, de janvier à septembre, a été observée cette année au niveau départemental.



L'année 2023 a été, pour l'Office de Tourisme, une année riche en nouveautés avec le déménagement du bureau de Saint-Aulaye et la création de la Nouvelle Marque de Territoire « Le Périgord Inattendu », incluant les Offices de Tourisme du Pays de Saint-Aulaye et du Périgord Ribéracois. De plus, un projet NOTT2 (Nouvelle Organisation Territoriale Touristique) est en cours de réflexion entre les deux territoires.

### DATES À RETENIR

**Samedi 18 mai 2024**

Journée Olympique

**Mercredi 22 mai 2024**

Passage de la Flamme Olympique  
à Saint-Aulaye

**Dimanche 23 juin 2024**

2<sup>e</sup> édition du « Barker Périgord Vert »

**Mercredi 14 août 2024**

Passage du Tour du Limousin  
à Saint-Aulaye (ville départ)  
puis Parcou et La Roche-Chalais



OFFICE DE TOURISME  
DU PAYS DE SAINT-AULAYE

37 rue du Docteur Lacroix  
24410 Saint-Aulaye-Puymangou

**05 53 90 63 74**

[tourisme.staulaye@gmail.com](mailto:tourisme.staulaye@gmail.com)  
[www.tourisme-saintaulaye.fr](http://www.tourisme-saintaulaye.fr)

# Atchoum est aussi disponible depuis La Roche-Chalais !

Nous sommes ravis de vous présenter *Atchoum*, une nouvelle initiative de transport solidaire qui souhaite renforcer l'esprit de communauté de notre territoire.

## Qu'est-ce qu'Atchoum ?

*Atchoum* n'est pas juste un service de transport, c'est une initiative qui unit les habitants de notre collectivité autour d'une cause commune : la solidarité.

Que vous soyez prêt à partager votre trajet en tant que conducteur volontaire ou cherchez un moyen de vous déplacer, *Atchoum* est là pour vous !

## Pourquoi choisir Atchoum ?

**Solidarité en mouvement** : Un trajet avec *Atchoum* c'est aider vos voisins à accéder à la mobilité, rendez service à la communauté !

**Simplicité et confort** : Avec un site web accessible et une ligne téléphonique dédiée, le partage de trajets n'a jamais été aussi simple !

**Impact social positif** : En rejoignant *Atchoum*, vous devenez un acteur du changement, contribuant à construire une collectivité solidaire !

## Comment Participer ?

1. Contactez la ligne dédiée au **0 806 110 444** (Service gratuit + prix appel) ou rendez-vous sur notre site web **atchoum.eu**
2. Inscrivez-vous en tant que conducteur ou passager.
3. Proposez ou réservez votre trajet et devenez un héros du quotidien.

**Ensemble, faisons de chaque trajet une aventure solidaire !**

#Atchoum #TransportSolidaire #Solidarité #MobilitéÀSaintAulaye



vous accompagne gratuitement pour améliorer votre logement

## PROGRAMME D'INTERET GENERAL HABITAT 2024



Rénover



Economiser



Adapter

**1 territoire**  
**6 communes**  
**2 permanences sur RDV**



05 53 91 86 37 - 06 70 67 96 34 - CCPSA  
05 53 06 81 20 - SOLIHA



habitat@cc-paysdesaintaulaye.fr



**Saint Aulaye-Puymangou**

**1er mercredi du mois : de 9h30 à 12h00**

Maison France Services

**NOUVELLE ADRESSE** : 15 rue du Docteur Rousseau - 24410 Saint Aulaye-Puymangou



**La Roche-Chalais**

**3ème mercredi du mois : de 14h00 à 16h30**

Communauté de Communes

Place Emile Cheylud - 24490 La Roche-Chalais



# Trois questions à nos conseillers départementaux

## 1. Le président du Conseil départemental, Germinal Peiro a signé l'an dernier un protocole avec les organisations syndicales des sapeurs-pompiers du Service départemental d'Incendie et de Secours. Que prévoit ce document ?

Le 15 mai 2023, Germinal Peiro a, en effet, signé avec le SDIS Dordogne et les organisations représentatives des sapeurs-professionnels un protocole dans lequel le Département s'engage à recruter 31 sapeurs-pompiers professionnels en six ans. Grâce à cela, plusieurs centres de secours vont pouvoir être renforcés, notamment celui de Montpon-Ménéstérol, sur notre canton mais aussi le centre voisin de Ribérac.

Cet engagement s'inscrit dans une politique plus large du Conseil départemental de la Dordogne en faveur des combattants du feu. Il consacre ainsi une part conséquente de son budget au SDIS : 20,2 millions d'euros en 2023 contre 16,8 millions d'euros en 2017. En dépit des contraintes financières de plus en plus fortes auxquelles les Départements sont soumis, la contribution du Conseil départemental de la Dordogne au SDIS augmentera en 2024, selon le cadre arrêté dans la convention pluriannuelle de partenariat qui nous lie.

Ce soutien est nécessaire car nous l'avons constaté, hélas, les conséquences du réchauffement climatique entraînent notamment des conditions propices à la déclarations d'incendies criminelles ou non, comme cela a été le cas en particulier en 2022.

Il est nécessaire également pour faire face à l'explosion des secours à la personne. Ils représentent 81 % des interventions des pompiers. Il y a 6 ans, on en comptabilisait 19 200, aujourd'hui, la barre des 27 000 est franchie (même si on observe une baisse de 2022 à 2023). Les raisons de cette hausse sont doubles :

- Le vieillissement de la population. Les aînés ont davantage besoin de soins et donc de secours.
- Mais surtout la progression de la désertification médicale.

Avant, le médecin traitant pouvait répondre aux appels d'un patient. Aujourd'hui, un patient n'a plus qu'un seul recours : faire le 15 ou le 18 pour avoir une réponse. Et les pompiers professionnels et volontaires sont ainsi de plus en plus mobilisés.

## 2. Une session extraordinaire de l'Assemblée départementale s'est déroulée le 8 janvier dernier au sujet du projet « Boucle multimodale d'accès aux deux rives de la vallée de la Dordogne, au cœur du Triangle d'or ». Vous avez voté pour ce nouveau projet. Quels sont les éléments qui ont motivé votre vote ?

Ce dossier englobe la déviation de Beynac mais va au-delà. Il s'agit d'aménager une partie importante en termes d'attractivité touristique et de sécurité routière de la vallée de la Dordogne avec la volonté de répondre à l'excellence environnementale.

Le vote du lundi 8 janvier s'est forgé aussi suite au bilan de la concertation qui s'est déroulée sur la période du 28 septembre au 9 novembre 2023, établi par les garants de la concertation, désignés par la Commission Nationale du Débat Public (CNDP).

Ont été ainsi approuvés la mise en place d'un sens unique de circulation routière et d'une voie dédiée aux mobilités douces dans Beynac pour la période de juillet-août sur l'actuelle RD703, de l'aménagement de la halte ferroviaire de Fayrac et la mise en place d'arrêts systématiques du train en juillet-août et d'arrêts à la demande le matin et le soir le reste de l'année, de l'adaptation des circuits de navettes électriques et des précisions sur les itinéraires cyclables et piétons de desserte des 4 châteaux depuis la halte de Fayrac et la V91. Ce projet met, en définitive, en avant le développement de la ruralité.

## 3. Au mois de novembre dernier, en marge des débats de la Décision Modificative n° du budget départemental, vous avez voté une motion en faveur de la décentralisation. Pourquoi la décentralisation est-elle si importante à vos yeux ?

La décentralisation, c'est tout d'abord rapprocher la décision politique du citoyen et de son quotidien. Tout ne peut pas se passer depuis Paris, et s'y décider. Or, depuis quelques années, le gouvernement a tendance à opérer une recentralisation au détriment de la capacité à agir des collectivités locales. Cela n'est pas acceptable lorsqu'on tient au développement des territoires ruraux car ces derniers au besoin plus que les grands centres urbains de la Région et du département. Ainsi, le Conseil départemental de la Dordogne a demandé au gouvernement que soit reconnue aux Départements une véritable capacité d'action en matière de solidarité territoriale pour soutenir les projets des communes et des intercommunalités. Il demande également à l'État qu'il assume pleinement ses compétences régaliennes, cesse les transferts masqués de charges et permette aux Départements de mettre en œuvre les politiques de solidarités territoriales et sociales voulues par le législateur. Il a aussi réaffirmé la place prépondérante qu'occupent les Départements dans l'organisation territoriale de notre République en tant que la collectivité de l'équilibre entre proximité et réalisations de projets d'envergure, permettant plus de justice sociale, d'égalité entre les territoires urbains et ruraux et davantage de services publics de proximité.



# La fibre est là !

## Vision départementale : Le numérique au cœur des priorités

- Le Conseil départemental place le numérique au centre de ses stratégies.
- Le Syndicat Mixte Périgord Numérique (SMPN) concrétise cette vision avec le déploiement ambitieux du réseau Haut Débit à Très Haut Débit.
- Un projet colossal, marquant une étape majeure pour la Dordogne.

## Engagements financiers et stratégiques des collectivités

- Périgord Numérique, soutenu par le Département de la Dordogne, la Région Nouvelle-Aquitaine, l'État via le Plan France Très Haut Débit, et les Communautés de Communes et d'Agglomération.
- Un partenariat fructueux concrétisant la politique d'aménagement du territoire.

## Impact positif sur les territoires ruraux

- Les campagnes et zones périurbaines attendent avec impatience l'arrivée de la fibre.
- Des retombées positives prévues sur l'économie locale et le rayonnement des territoires.

## La fibre à La Roche-Chalais : Évolution et éligibilité

- Depuis le 1<sup>er</sup> semestre 2022, il est possible de s'abonner à la fibre sur une partie de la commune. Vous pouvez vérifier votre statut d'éligibilité sur <https://nathd.fr/eligibilite/>.

- Actuellement, 1 266 logements éligibles, avec 580 habitations et/ou locaux professionnels déjà passés à la fibre.
- Les travaux se poursuivent, couvrant du lieu-dit « Le Courtieux » à « La Font Barrique » et de « La Tuilière » à « Bel Arbre ». Disponibilité de ces lieux-dits au second semestre 2024.

## Accès à la fibre : Comment faire ?

- Périgord Numérique construit l'infrastructure, mais l'abonnement se fait par les opérateurs.
- Pour les non-abonnés, contactez les opérateurs disponibles pour connaître les offres disponibles dans votre zone.

## Installation de la fibre : Processus et préparations

- La fibre part du Nœud de Raccordement Optique situé à La Roche-Chalais.
- Un boîtier dans votre rue connecte plusieurs foyers.
- L'opérateur choisi finalise la liaison depuis le boîtier jusqu'à l'intérieur de votre foyer.
- Cheminement similaire à votre ligne téléphonique actuelle, simplifiant le processus.

## Avantages incontestables de la fibre optique

- Débit amélioré, permettant télétravail, navigation web, et connexion d'appareils simultanément.
- Adieu aux lenteurs de connexion et aux images figées, une expérience fluide et efficace.

Un atout pour la qualité de vie des habitants, pour les performances des entreprises, et pour l'attractivité de notre territoire.

## Sport, culture, vie associative sont très liés pour un « Vivre Ensemble » très fort à La Roche-Chalais.

Une fin d'année bien chargée mais si passionnante avec une fête des lumières réussie qui a attiré des centaines de personnes ou bien encore une édition Téléthon qui nous a permis de collecter plus de 3 200 €.

De belles mobilisations qui nous encouragent pour la suite et notamment pour les projets 2024.

L'un des grands projets en 2024 sera toutes les animations liées aux Jeux olympiques et paralympiques de Paris avec un premier rendez-vous le **26 janvier à 18 h** pour une conférence théâtralisée à la salle de spectacle intitulée « **PARIS en JEU** ».

### Nous comptons sur la mobilisation de tous !

Pour faire de cet événement mondial un événement local, il nous faudra compter sur la mobilisation des associations sportives du secteur. Et c'est ce que nous essayons de faire en proposant une grande fête des sports le **18 mai** prochain avec comme point de départ le relais d'une flamme fictive entre Saint-Aigulin et La Roche-Chalais. La vraie flamme, elle, passera en Dordogne et à Saint-Aulaye en particulier le **22 mai** prochain.

### Le sport c'est aussi des équipements

Malgré le contexte local (notamment les effets des tempêtes successives) la municipalité continue à investir dans le sport avec une réparation de la toiture du gymnase, la rénovation des courts de tennis extérieurs, le changement des menuiseries au club house de tennis, l'achat de nouveaux buts de foot, le passage en lumières led au gymnase ou bien encore l'entretien mécanique et bio chimique de la pelouse du stade...

De plus, la municipalité a répondu à un appel à projet auprès de l'Agence Nationale du Sport et la Française des Jeux qui lui a permis d'obtenir le subventionnement à 100 % d'une zone d'échauffement (25 000 € HT) autour du city stade intitulé « **Gagner du terrain** » (voir photo). L'étude d'une zone skate roller de type « flo bowl » est toujours en cours.

Pour la **piscine**, les travaux d'entretien continuent comme chaque année et le petit bassin sera revu en 2024 pour de nouvelles économies d'eau et favoriser la pérennisation de l'équipement. La piscine est un atout pour notre commune car elle permet à de nombreux usagers de se baigner mais aussi d'avoir accès à de multiples activités (apprentissage, aquagym, entraînements, loisirs, compétitions...)

### Et la culture dans tout ça ?

La culture est présente et un atout pour l'année 2024. De nouveaux projets se développent comme la **BIP (Brigade Intervention Poétique)** animée par un artiste local Dominique Perez. Nous avons la chance d'avoir des événements incontournables sur les secteurs de la commune avec le **Festival de Jazz**, le **Festival de contes**, le dispositif des **Pieds en Terrasse**, les **Fêtes des villages**, le **cinéma**... Des lieux de rencontres sont aussi sur une belle voie de développement comme Le **café associatif « Les Doublauds »**, **Nos Petits ateliers** de La Roche-Chalais ou bien « **SaMiRi** » sur Saint-Michel-de-Rivière

Des **expositions** sont régulièrement proposées dans le hall de la salle de spectacle ou au Temple, et la municipalité propose également de nombreuses **conférences** ou **rencontres** sur des thématiques très diverses... Toute cette organisation continuera tout au long de l'année 2024 et nous profitons de l'occasion pour remercier toutes les associations qui œuvrent au dynamisme local en proposant de nombreuses manifestations et ateliers.





## Les Amis de l'Orgue

### Concert de Noël 2023

Malgré une météo exécrationnelle et la fâcheuse coïncidence d'un autre concert de Noël à proximité, le public est venu en nombre pour applaudir Les Petits Chanteurs de Bordeaux le 9 décembre dernier en l'église de La Roche-Chalais.

Après le Chœur de Filles en 2022, c'était au tour des garçons de « semer la joie » comme le veut la devise des deux ensembles vocaux de la Maîtrise de Bordeaux. Découverts lors des Festivals de Chœurs et Chorales d'Enfants (2002 à 2011) qui ont fait de La Roche-Chalais un haut lieu de l'art vocal, la Maîtrise de Bordeaux et leur chef de chœur attiré Alexis DUFFAURE sont devenus des fidèles partenaires de notre association.

Cette année encore, les spectateurs ont été éblouis par la cohésion, la justesse et l'harmonie de ce groupe de tout jeunes artistes ; le Chœur d'Hommes de la Maîtrise venant renforcer les voix enfantines pour parachever cet accord parfait. Alexis DUFFAURE a présenté chaque chant avec beaucoup de charisme et de pédagogie mais non sans humour. Il nous a également rappelé sa formation de percus-



sionniste en accompagnant quelques pièces dont le célèbre « *Enfant au tambour* » qui a fortement impressionné et ému le public. Quant à Emmanuel FILET, les claviers de notre orgue historique lui sont maintenant familiers et il a magnifiquement soutenu et mis en valeur le florilège de chants de Noël interprétés par les Petits Chanteurs. Au dire de nombreux spectateurs et mélomanes avertis, nous avons assisté là, à l'un des plus beaux concerts donnés dans notre église.

**Les Amis de l'Orgue de La Roche-Chalais vous souhaitent une très heureuse et musicale année 2024.**

## École de musique

La Roche-Chalais a la chance d'avoir, au cœur du village, une école de musique.

Les enfants désireux de pratiquer la musique peuvent s'inscrire dès 7 ans à des cours d'instruments. L'école de musique est aussi ouverte aux adultes qui souhaitent s'initier ou se perfectionner à la pratique d'un instrument.

Dès la première année les élèves sont en contact avec l'instrument, tout en apprenant le solfège.

Pour cette année 2023-2024, 58 élèves sont inscrits à l'école de musique. Batterie, guitare classique, guitare électrique, guitare basse et violon : un beau panel d'instruments à découvrir et à apprendre

Des cours de chant mais aussi un atelier d'éveil musical pour les plus jeunes (à partir de 4 ans) sont aussi dispensés,

Des ateliers sont proposés tout au long de l'année pour permettre aux élèves de jouer en groupe et de faire l'expérience de la scène.

**L'aventure vous tente ? Alors n'hésitez plus à nous rejoindre !**

Contact : Nadine Levraud

☎ 06 15 10 57 81 ✉ [ecole.musique.lrc@gmail.com](mailto:ecole.musique.lrc@gmail.com)



## Jazz et vin en Double



**Soirée jazz** « repas plus concert ou concert seul » animée par le quintet de **Flora ESTEL**, qui pour cette occasion nous présentera les titres de son nouvel album **Madame**.

Nous vous espérons très nombreux pour cette première soirée de l'année 2024.

**Rendez-vous le samedi 27 avril**

Bonne année à vous tous.



# Le Chant des Cimes



## Enfin du chant... au Chant des Cimes !

Cela va faire deux ans que notre lieu associatif existe. Implanté dans un ancien couvoir avicole, cet espace accueille plusieurs activités régulières :

- ❖ des **soirées jeux de société**, deux mercredis par mois à partir de 19 h 30, pour grands et petits ;
- ❖ des **cours de yoga** tous les mardis, animés par Cécile (17 h 45-19 h) et Xavier (19 h 30-21 h) ;
- ❖ des **voyages sonores**, concerts relaxants proposés par divers musiciens ;
- ❖ des **ateliers de chant improvisé**, proposés par Dorothee certains mercredis (18 h-19 h 15).



Le nom de l'association étant synonyme de musique et de nature, nous sommes ravis de pouvoir accueillir ce nouvel atelier de **chant improvisé** « Chante en corps ! », proposé par Dorothee. Il permet une véritable exploration vocale, même pour des personnes qui n'ont aucune expérience en chant. Ce n'est pas une recherche de performance mais un moment ludique et créatif, dans l'écoute de soi

et de l'autre. La première séance aura lieu le **mercredi 24 janvier** (18 h-19 h 15), contactez Dorothee au **06 62 28 45 25** pour plus d'informations.

Pour notre association, 2023 fut l'année du ralentissement. Après avoir démarré le projet à toute vitesse en programmant de nombreuses activités (sorties plantes sauvages, danse spontanée, journée portes ouvertes...), ses bénévoles ont été confrontés aux exigences de la vie active. Nous avons dû trouver le juste équilibre, en retirant certaines activités. Celles que nous avons conservées rencontrent un **agréable succès**, des soirées jeux très conviviales aux voyages sonores qui font fréquemment salle comble, en passant par les cours de yoga qui ont trouvé un public régulier.

Le Chant des Cimes est situé dans la forêt de la Double, à côté de la Ferme Avicole des Grands Champs. Pour tout renseignement, visitez notre site web ou contactez-nous :

Association Le Chant des Cimes  
758 chemin de Grand Champ  
24490 La Roche-Chalais  
☎ 06 11 07 49 12  
✉ [contact@lechantedescimes.fr](mailto:contact@lechantedescimes.fr)  
🌐 [lechantedescimes.fr](http://lechantedescimes.fr)

Conseil d'administration :  
Jimmy Guye-Dumoulin  
Flora Vourron  
Danisse Gutierrez

## Club des nageurs *Un travail d'équipe avec Saint-Aigulin*



La saison estivale est encore loin quoique !! Dans tous les cas, les responsables des clubs des nageurs de La Roche-Chalais et de Saint-Aigulin se rencontrent régulièrement afin de construire en concertation un projet sportif et associatif commun.

L'idée serait de travailler ensemble entre les deux clubs des nageurs et les deux mairies pour apporter une complémentarité d'activités entre les deux

structures aquatiques. Un travail intéressant qui ne s'est jamais réalisé ces dernières années concernant nos piscines et qui se veut constructif pour l'avenir de nos clubs.

Nos activités reprendront en juin avec des animations et des événements qui seront proposés sur les deux sites. Projet qui sera bientôt présenté aux maires des deux communes et aux adhérents par l'organisation d'une assemblée générale.

Un projet d'avenir pour permettre de valoriser nos activités associatives et faire vivre au mieux nos deux piscines ces prochaines années.

**Les clubs ont besoin de bénévoles alors si vous êtes intéressés, n'hésitez pas à contacter :**

Alain TROTET  
☎ 07 86 86 29 44  
✉ [bureaudessports@larochechalais.fr](mailto:bureaudessports@larochechalais.fr)

# Gymnastique volontaire

*Une force pour bouger dans la bonne humeur ambiante !*

Et déjà un premier trimestre passé pour le Cercle de Gymnastique Volontaire dit GV La Roche-Chalais.

En décembre 2023, nous affichions 94 adhérents hommes, femmes, ados au compteur. Cette saison sportive s'annonce être un excellent cru !

Le club propose **5 séances** par semaine au dojo :

- ❖ **Le lundi : PILATES avec Karine MENZATO de 11 h à 12 h à la salle de spectacles**
- ❖ **Le lundi : Gym tonique avec Nathalie LAVERGNE de 19 h 15 à 20 h 15**
- ❖ **Le mardi : Gym sénior avec Cécile CUEFF de 10 h 45 à 11 h 45**
- ❖ **Le jeudi : Gym sénior avec Nicolas MIGNOT de 10 h à 11 h puis Renforcement musculaire de 19 h à 20 h**

L'équipe des animateurs est renforcée par les remplaçants, Yanis MESNARD et Amélie BAUDRY.

Le club a aussi accueilli Lilian SCHAEBEL en tant que stagiaire.

Notre Assemblée Générale a eu lieu le 20 décembre 2023. Voici la nouvelle composition du bureau :

- ❖ Présidente : Sandra PEUBE
- ❖ Vice-Présidente : Raymonde LO CASCIO
- ❖ Trésorière : Marie-Christine LECOMTE
- ❖ Vice-Trésorière : Claudine ATES
- ❖ Secrétaire : Victoria CUVELARD

L'association remercie infiniment Sandra ROUZEAU qui démissionne de son poste de trésorière après des années d'investissement.



Nous nous inscrivons dans la remarquable dynamique de la vie associative communale : tenue d'un stand lors du forum des associations du 16 septembre, participation au challenge « Love your club » de la fédération EPGV, aux manifestations du Téléthon, repas de Noël au relais de chasse de Saint-Michel-Léparon...

**À venir en 2024 :** Séance de gym des séniors dédiée aux JO en mars, participation à la journée sport du 18 mai...

On peut s'inscrire toute l'année au club affilié à la fédération EPGV. N'hésitez pas à pousser la porte pour 2 séances d'essai gratuites et sans engagement. Nous sommes conventionnés Chèques Vacances, coupons sport et Up Sport et Loisirs.

Contact : Sandra Peube

☎ 06 70 36 77 96

✉ [gv.larochechalais@gmail.com](mailto:gv.larochechalais@gmail.com)

📍 GV La Roche-Chalais

## Alliance de la Dronne football club

Le club de football avait programmé, par un dirigeant et éducateur, Sylvain DURU, depuis le mois de juin, une sortie en bus au stade MATMUT le 7 octobre 2023 à 15 h. Quarante enfants étaient conviés.

Match BORDEAUX /LAVAL – les enfants de la catégorie \* U9-U10-U11, \* filles et garçons sont entrés sur le terrain avec les joueurs des deux équipes, plus un joueur garçon dont c'était son rêve de porter le ballon du match, accompagné de Monsieur l'Arbitre de la rencontre.

Les joueuses et joueurs U14-U15, quant à eux, ont été conviés au ramassage de ballons autour du terrain. D'autres joueuses et joueurs ont porté le drapeau central.



Le club avait loué un car de 63 places, plus le minibus de l'Alliance et des voitures de parents et éducateurs qui ont fait le déplacement. Par un beau soleil, nous avons partagé un pique-nique devant le stade du Matmut. Les enfants avaient plein d'étoiles dans les yeux devant cet imposant stade que plusieurs découvraient pour la première fois et bien sûr un peu de stress, mais vite parti quand les gens du stade sont venus les chercher pour leur expliquer les règles de conduites à tenir pendant ce match.

Ces dernières semaines, les matchs de toutes les catégories se sont vus suspendus par les districts et des arrêtés communaux à cause de cette pluie. Nous avons partagé le goûter de Noël le mercredi 20 décembre 2023 à la salle des fêtes de La Roche-Chalais.

Le club de Football vous souhaite à tous une bonne année et surtout une très bonne santé pour 2024.

*Comme toujours merci à vous tous pour la personne qui passe vous proposer notre calendrier de L'ALLIANCE.*

# Saint-Michel-Léparon

## Comité des fêtes

- ❖ **Samedi 25 novembre 2023** : Nous avons organisé notre soirée choucroute animée par Didier Thomasson. Nouveau traiteur qui nous a concocté une super choucroute avec son jarret, très apprécié de tous. Que des bons retours. Une soirée encore très sympathique et très conviviale.
- ❖ **Samedi 27 janvier 2024** : Soirée fruits de mer animé par Kévin ROUZIER.

### Prévision 1<sup>er</sup> trimestre

- ❖ **Samedi 23 mars 2024** : Soirée Cochonnaille animée par OFF ON LIGHT 16.

Vous êtes de plus en plus nombreux à vouloir venir à nos manifestations, et nous vous en remercions, ceci nous encourage à continuer. Malheureusement, parfois nous ne pouvons pas satisfaire tout le monde, et nous le regrettons. On ne peut pas pousser les murs de la salle des fêtes, la capacité en nombre de personnes est limitée.

Le comité des fêtes remercie la municipalité pour son aide, ainsi que les employés municipaux.

Pour tous renseignements :  
Christian Etudier ☎ 06 80 07 18 95

## Section randonnée pédestre « Les Pas de la Double »

« La randonnée est le meilleur moyen de découvrir la beauté de la nature et la richesse de soi-même. » Ralph Waldo Emerson

C'est ainsi que nous avons repris nos bonnes habitudes dès la mi-septembre avec, hélas, un calendrier un peu perturbé par la météo de ces dernières semaines.

Nous n'avons toutefois pas manqué de participer aux animations d'Octobre Rose et du Téléthon comme nous le faisons chaque année.

Notre calendrier pour la période de janvier à avril 2024 est d'ores et déjà disponible sur notre site : [lespasdeladouble.fr](http://lespasdeladouble.fr) avec, en point d'orgue, début avril, notre désormais traditionnel voyage annuel qui affiche déjà complet !

Notre agenda est également disponible sur le site de la mairie de La Roche-Chalais.

À noter dans votre agenda :  
**Randonnée CHARLEMAGNE**  
**le dimanche 2 juin 2024**

Pour celles et ceux qui auraient envie de nous rejoindre, nous continuons à proposer 2 randonnées à l'essai avant toute adhésion. Alors, laissez-vous tenter !

**Au plaisir de vous accueillir !**



Contact : Annie Soulé  
☎ 06 70 93 06 54  
✉ [lespasdeladouble@gmail.com](mailto:lespasdeladouble@gmail.com)  
🌐 [lespasdeladouble.fr](http://lespasdeladouble.fr)



# SaMiRi vous embarque dans des manifestations festives et variées.

Créée en décembre 2021 et animée par un bureau et des bénévoles motivées l'association SaMiRi a pu se faire connaître à travers diverses manifestations.

Nous avons pu par exemple fêter la chandeleur autour d'un repas se terminant bien sûr par des crêpes !

Nous nous sommes aussi réunis autour d'un repas chaleureux pour la fête des voisins.

Nous avons partagé un moment de convivialité avec notre marché nocturne. Nous avons aussi pu réunir les enfants autour d'activités gratuites pour Halloween ou Noël.



Savez-vous ce qui se cache derrière l'acronyme ?

Saint-Michel-de-Rivière  
Mais aussi : S<sup>avoir-vivre</sup>, a<sup>mbiance</sup>, M<sup>otivation</sup>,  
i<sup>ntergénérationnel</sup>, R<sup>assembler</sup>, i<sup>nventer</sup>



Au mois d'août, nous avons organisé en partenariat avec la société de chasse un grand marché nocturne où nous avons pu réunir une dizaine de commerçants. Plus de 300 personnes nous ont fait l'honneur de venir inaugurer ce premier marché nocturne. Nous avons pu aussi profiter de la musique de Théo Magenta ce soir-là, venu en concert pour cette belle manifestation.

*Le marché nocturne de SaMiRi est déjà programmé pour 2024 et se déroulera le 10 août 2024.*



En travaillant en collaboration avec la municipalité nous avons organisé le repas qui a clôturé les journées du patrimoine et le forum des associations.

L'année 2024 sera en tout point chargée de surprises. Nous vous dévoilerons tout ceci au fur et à mesure de nos manifestations.

En participant à chaque rendez-vous vous contribuez au dynamisme de notre village et encouragez notre équipe à continuer.

**Le mot de notre Présidente Mme A. FAUVEL**

*Notre but est d'établir un lien social en créant des moments conviviaux autour de repas chaleureux ou d'animation pour enfants. Nous souhaitons aussi contribuer à l'embellissement de notre commune avec nos ateliers décoration de Noël ou, à venir, nichoir à oiseaux, hôtels à insectes...*

*Tous les bénévoles sont les bienvenues dans notre folle équipe !*

Contact : ☎ 06 07 34 40 13  
f Samiri

## Naissances

### SAINT-MICHEL-DE-RIVIÈRE

Emilyana Laëticia Muriel GOUZILH  
Née le 6 octobre 2023

### SAINT-MICHEL-LÉPARON

Charlie LEVRAUD  
Née le 30 novembre 2023

## Mariages

### LA ROCHE-CHALAIS

Aymeric VENEL et Jennifer NAULEAU  
Le 23 septembre 2023

## Décès

### LA ROCHE-CHALAIS

Gisèle, Odette DUBREUIL  
Le 15 septembre 2023 à l'âge de 92 ans

Noël POMMERIE  
Le 24 septembre 2023 à l'âge de 88 ans

Denise Thérèse Jacqueline MAILLOT  
Le 1<sup>er</sup> octobre 2023 à l'âge de 92 ans

Jeanne Marie Louise BRUT  
Le 10 octobre 2023 à l'âge de 89 ans

Marcelle Simone MORET  
Le 23 octobre 2023 à l'âge de 67 ans

Pierrette Huguette MACHEFER  
Le 6 novembre 2023 à l'âge de 91 ans

Germaine Jeanne Adrienne FOUQUET  
Le 11 novembre 2023 à l'âge de 98 ans

Albert ARNOUX  
Le 20 novembre 2023 à l'âge de 81 ans

Roger EYGRETEAU  
Le 26 novembre 2023 à l'âge de 77 ans

Jean Gaston ROY  
Le 27 novembre 2023 à l'âge de 89 ans

Nevia DOS REIS VALERIO  
Le 29 novembre 2023 à l'âge de 99 ans

Lucette VESVAL  
Le 7 décembre 2023 à l'âge de 81 ans

Marie-Madeleine AUDINET  
Le 11 décembre 2023 à l'âge de 83 ans

Jeannine FORT  
Le 13 décembre 2023 à l'âge de 85 ans

Marthe GAILLARD  
Le 19 décembre 2023 à l'âge de 100 ans

Odile DUVAL  
Le 19 décembre 2023 à l'âge de 99 ans

### SAINT-MICHEL-DE-RIVIÈRE

Andrée Alice Elisabeth LARRET  
Le 26 novembre 2023

André Roger RIVET  
Le 5 décembre 2023 à l'âge de 94 ans



+ de 35 ans de lutte contre l'isolement !



Cassiopea Téléassistance est un service de proximité qui soutient les personnes âgées et les personnes en situation de handicap dans leur vie quotidienne à domicile.

Le dispositif de Cassiopea Téléassistance permet de rester en contact 24h/24 et 7j/7 avec la centrale d'appels basée à Périgueux : une simple pression sur le médaillon déclencheur et les opérateurs sont à l'écoute des adhérents.

La téléassistance est la solution pour agir rapidement en cas de besoin (chute, malaise, rôdeurs...) et profiter ainsi de son domicile dans des conditions de sécurité renforcées.

**Une conseillère en téléassistance vous renseigne gratuitement,  
à la mairie de la Roche Chalais sur rendez-vous**

**Offre découverte : 3 mois offerts \***

*\*dont le mois d'installation et sous conditions*

**Pour plus d'informations**

**05 53 53 54 54**

Tele.assistance@cassiopea.fr

www.cassiopea.fr

@Cassiopea24

# AGENDA

Animations de **mi-février à mars**



## MI-FÉVRIER

### Exposition peinture de Gilles Guimberteau

« Paysages et nature » (dates modifiées)

du **mardi 13 février** au **jeudi 26 février**

📍 Hall de la salle de spectacle

🕒 Ouverture pendant les heures du cinéma.

Vernissage le **16 février à 18 h**

### Grande fête foraine

du **21 février** au **10 mars**

📍 Place de l'Étoile La Roche-Chalais

### Brocante

les **dimanches 25 février** et **3 mars**

📍 Place du cinéma La Roche-Chalais

Jeudi  
**15**  
février

### Ateliers Poésie (Brigade d'Intervention Poétique)

Gratuit

🕒 **18 h** 📍 Maison de la Forêt - St-Michel-Léparon

Contact et renseignements Dominique Perez  
au 06 33 81 26 15

Mercredi  
**28**  
février

### Jeux de société

pour tous les âges

🕒 **à partir de 19 h 30**

📍 Chant des Cimes

Infos et inscriptions au 06 11 07 49 12

Vendredi  
**16**  
février

### Vernissage exposition de Gilles GUIMBERTEAU

Gratuit

🕒 **18 h** 📍 Hall salle de spectacle

Contact Alain TROTET 07 86 86 29 44  
bureaudeports@laroche-chalais.fr

Mercredi  
**28**  
février

### Atelier de chant improvisé « Chante en corps ! »

🕒 **18 h-19 h 15**

📍 Chant des Cimes

Infos et inscriptions au 06 62 28 45 25

Vendredi  
**16**  
février

### Ateliers Bébés musiciens

Gratuit

🕒 **10 h** 📍 Centre de loisirs « La Bergerie »

de La Roche-Chalais

Contact 05 53 90 67 90

mediatheque@larochechalais.fr

Samedi  
**17**  
février

### Concours de tarot

📍 Foyer municipal de St-Michel-de-Rivière

Rens. : 06 15 10 57 81

ecole.musique.lrc@gmail.com

Avec l'association « École de musique » LRC

## MARS

### Exposition : « Femmes de Dordogne - retour aux sources »

du **lundi 4 mars** au **vendredi 15 mars**

📍 Hall de la salle de spectacle

🕒 Ouverture pendant les heures du cinéma.

Dimanche  
**3**  
mars

### Opéra « Casse-noisette »

🕒 **17 h** 📍 cinéma de La Roche-Chalais

Contact au 06 22 61 55 27 ou leclub.

cinema@wanadoo.fr

cinepassion-dordogne.com/roche-chalais

Mercredi  
**21**  
février

### Voyage sonore aux instruments du monde avec Léo Sors

🕒 **20 h 30-22 h** 📍 Chant des Cimes

Informations et inscriptions à

valimusique@tuta.io

Mercredi  
**6**  
mars

### Cercle des P'tits Lecteurs

(livres jeunesse, jeux de mots, jeux d'écriture)

À partir de 7 ans. Gratuit.

🕒 **10 h** 📍 Médiathèque (14, rue de l'Apré-Côte)

Contact 05 53 90 67 90

mediatheque@larochechalais.fr

Vendredi  
**23**  
février

### Bib en jeux

Jeux de société - Ouvert à tous - Gratuit

🕒 **16 h-18 h** 📍 Médiathèque (14, rue de l'Apré-Côte)

Contact 05 53 90 67 90

mediatheque@larochechalais.fr

Mercredi  
**6**  
mars

### Cercle des lecteurs

Un moment d'échanges et de détente.

Gratuit et ouvert à tous.

🕒 **14 h** 📍 Médiathèque (14, rue de l'Apré-Côte)

Contact 05 53 90 67 90

mediatheque@larochechalais.fr

# AGENDA

▼ MARS (suite) ▼



**Mercredi**  
**6**  
mars

**Jeux de société**  
pour tous les âges  
**à partir de 19 h 30**  
📍 Chant des Cimes  
Infos et inscriptions au 06 11 07 49 12

**Mercredi**  
**6**  
mars

**Atelier de chant improvisé**  
« Chante en corps ! »  
**🕒 18 h-19 h 15**  
📍 Chant des Cimes  
Infos et inscriptions au 06 62 28 45 25

**Vendredi**  
**8**  
mars

**Ateliers Bébés lecteurs**  
Gratuit.  
**🕒 10 h** 📍 Centre de loisirs « La Bergerie »  
de La Roche-Chalais  
Contact 05 53 90 67 90  
mediatheque@larochechalais.fr

**Samedi**  
**9**  
mars

**Dictée**  
Gratuit.  
**🕒 14 h** 📍 salle de spectacle de LRC  
Contact mediatheque@laroche-chalais.fr  
05 53 90 67 90

**Lundi**  
**11**  
mars

**Soirée UNIPOP**  
**🕒 18 h 30** : conf. Une brève histoire de l'identité bretonne par Joël Cornette puis film à **20 h 30** « Que la fête commence » de Bertrand Tavernier  
Contact au 06 22 61 55

**Vendredi**  
**15**  
mars

**Bib en jeux**  
Jeux de société – Ouvert à tous – Gratuit  
**🕒 16 h-18 h** 📍 Médiathèque (14, rue de l'Apré-Côte)  
Contact 05 53 90 67 90  
mediatheque@larochechalais.fr

**Samedi**  
**16**  
mars

**Vente de crêpes**  
**🕒 de 8 h à 12 h**  
📍 Place du Puits qui Chante (marché)  
Avec l'Amicale Laïque

**du 18**  
**mars au**  
**5 avril**

**Exposition de Quique Gurevich**  
« Dans les nuages »  
Quique Gurevich, designer, graphique, artiste visuel et sculpteur argentin, expose ses dessins, peintures, sculptures en carton et matériaux de récupération.

**Mercredi**  
**20**  
mars

**Jeux de société**  
pour tous les âges  
**🕒 à partir de 19 h 30**  
📍 Chant des Cimes  
Infos et inscriptions au 06 11 07 49 12

**Mercredi**  
**20**  
mars

**Atelier de chant improvisé**  
« Chante en corps ! »  
**🕒 18 h-19 h 15**  
📍 Chant des Cimes  
Infos et inscriptions au 06 62 28 45 25

**Vendredi**  
**22**  
mars

**Ateliers Bébés musiciens**  
Gratuit  
**🕒 10 h** 📍 Centre de loisirs «La Bergerie»  
de La Roche-Chalais  
Contact 05 53 90 67 90  
mediatheque@larochechalais.fr

**Vendredi**  
**22**  
mars

**Soirée Cinespanol**  
**🕒 18 h** Vernissage de l'expo suivi du pot de l'amitié (offert par le Cinéma)  
**🕒 19 h-19 h 15** Repas Paëlla  
Suivi du film : « El maestro que prometió el mar »  
Tarif : Soirée Complète : 17 € (3 € pour le film inclus)  
Contact au 09 61 60 19 02

**Samedi**  
**23**  
mars

**Soirée « cochonnaille »**  
📍 Foyer rural St-Michel-Léparon  
Rens. 07 50 81 02 66 ou 06 70 93 06 54

**Lundi**  
**25**  
mars

**UNIPOP**  
**Spécial Jeux Olympiques**  
**🕒 16 h** Les Chariots de feu suivi de la conf. de Patrick Clastres « Le monde selon le CIO »  
Puis film « Les Sorcières de l'Orient » de Julien Farraut. Contact au 09 61 60 19 02

**Mercredi**  
**27**  
mars

**Voyage sonore aux bols chantants et autres instruments**  
**🕒 20 h 30-22 h**  
📍 Chant des Cimes  
Informations et inscriptions au 06 14 86 82 48

**Vendredi**  
**29**  
mars

**Bib en jeux**  
Jeux de société – Ouvert à tous – Gratuit  
**🕒 16 h-18 h** 📍 Médiathèque (14, rue de l'Apré-Côte)  
Contact 05 53 90 67 90  
mediatheque@larochechalais.fr

**Samedi**  
**30**  
mars

**Matinée Youpi Pâques**  
par l'Amicale Laïque

**Sam./Dim.**  
**30/31**  
mars

**Vide-greniers – Brocante**  
**🕒 8 h-18 h**  
📍 Saint-Michel-de-Rivière (Bourg)  
Contact 05 53 91 47 35 ou 06 23 27 35 45  
par le Comité des fêtes